

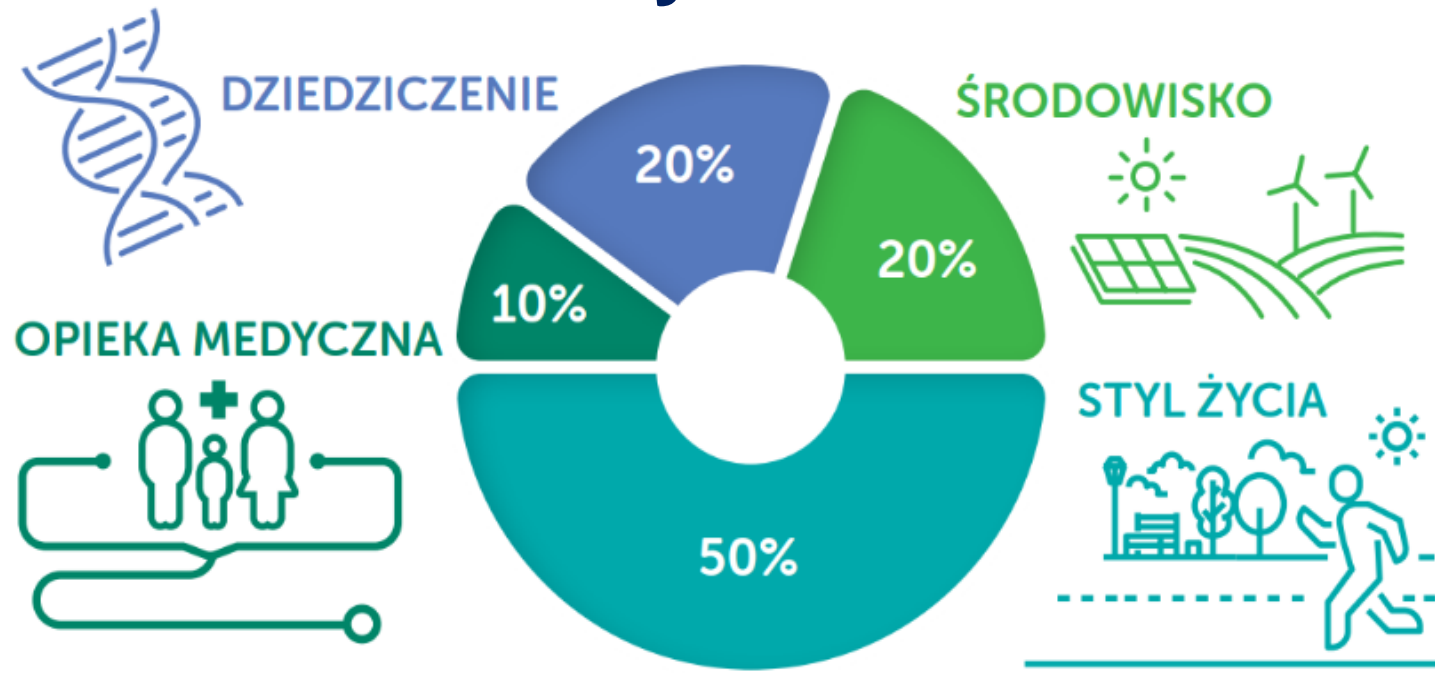
# Las w systemie zielonej opieki z perspektywy koncepcji sprawiedliwości środowiskowej

dr hab. inż. Renata Giedych



SZKOŁA GŁÓWNA  
GOSPODARSTWA  
WIEJSKIEGO

## Determinanty zdrowia Lalonda



### Zielona opieka

- przyroda w życiu codziennym
- promocja zdrowia oparta na przyrodzie
- terapie oparte na przyrodzie

### Sprawiedliwość środowiskowa

- sprawiedliwa ochrona przed zagrożeniami dla środowiska i zdrowia
- równy dostęp do procesów decyzyjnych związanych z polityką środowiskową i rozwojem

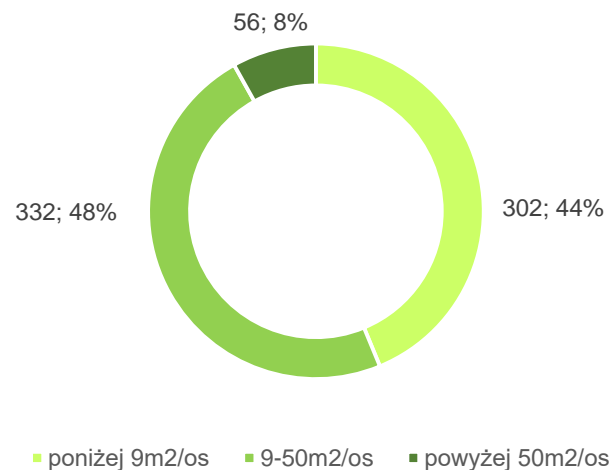
# Dostęp do dóbr środowiskowych

- **SGD 11.7 – do 2030 zapewnienie łatwego i powszechnego dostępu do bezpiecznych i inkluzyjnych terenów zieleni**
- **WHO – zapewnienie minimum 9 m<sup>2</sup> - optymalnie 50 m<sup>2</sup> terenów zieleni na mieszkańca**
- **WHO – zapewnienie dostępu do publicznych terenów zieleni o powierzchni co najmniej 0,5-1,0 hektara w odległości 300 metrów (około 5 minut spacerem) od miejsca zamieszkania**
- **EEA – zapewnienie dostępu do terenów zieleni w odległości nie większej niż 500 m od miejsca zamieszkania**
- **NBSI – zasada 3-30-300**

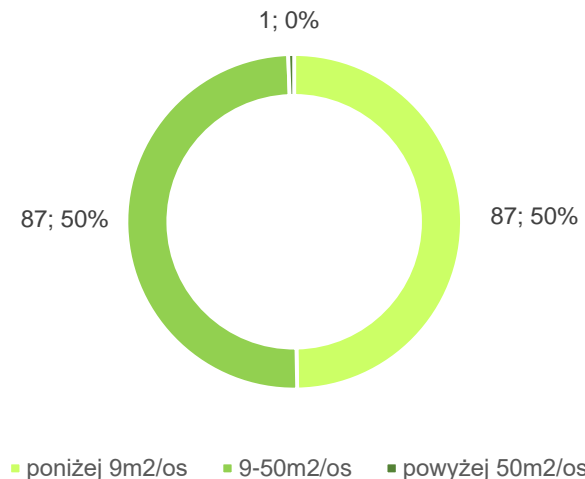
# Podaż parków i zieleńców w miastach

- **33,0 %** polskich miast nie posiada parków, a **9,9%** zieleńców
- w **6,3 %** polskich miast obserwowany jest deficyt publicznych terenów zieleni
- w **42,5%** polskich miast parki i zieleńce nie zapewniają minimalnego standardu **9m<sup>2</sup>** terenów zieleni na **1 mieszkańca**

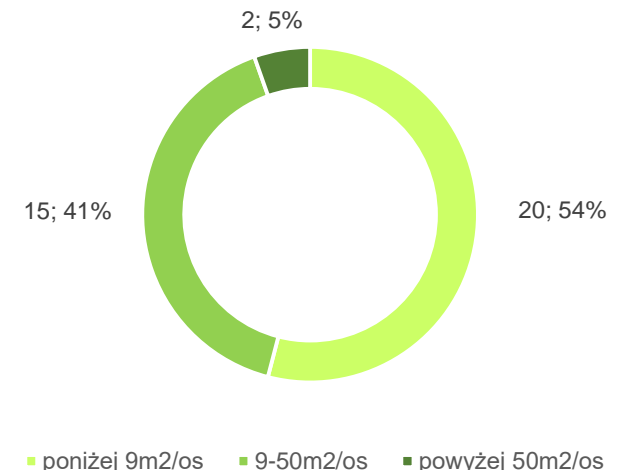
Małe miasta – poniżej 20 tys. mieszkańców



Średnie miasta 20 – 100 tys. mieszkańców



Duże miasta powyżej 100 tys. mieszkańców



# Obszary zieleni publicznej

wg. nowelizacji ustawy o planowaniu i zagospodarowaniu przestrzennym z 7 lipca 2023 r.:

- ➔ OZP - ogólnodostępne tereny będące w posiadaniu jednostek samorządu terytorialnego lub Skarbu Państwa:
  - pokryte roślinnością, wyposażone w infrastrukturę techniczną i rekreacyjną, w szczególności parki, zieleńce, ogrody jordanowskie lub zabytkowe
  - lasy
  
- ➔ OZP - element infrastruktury społecznej

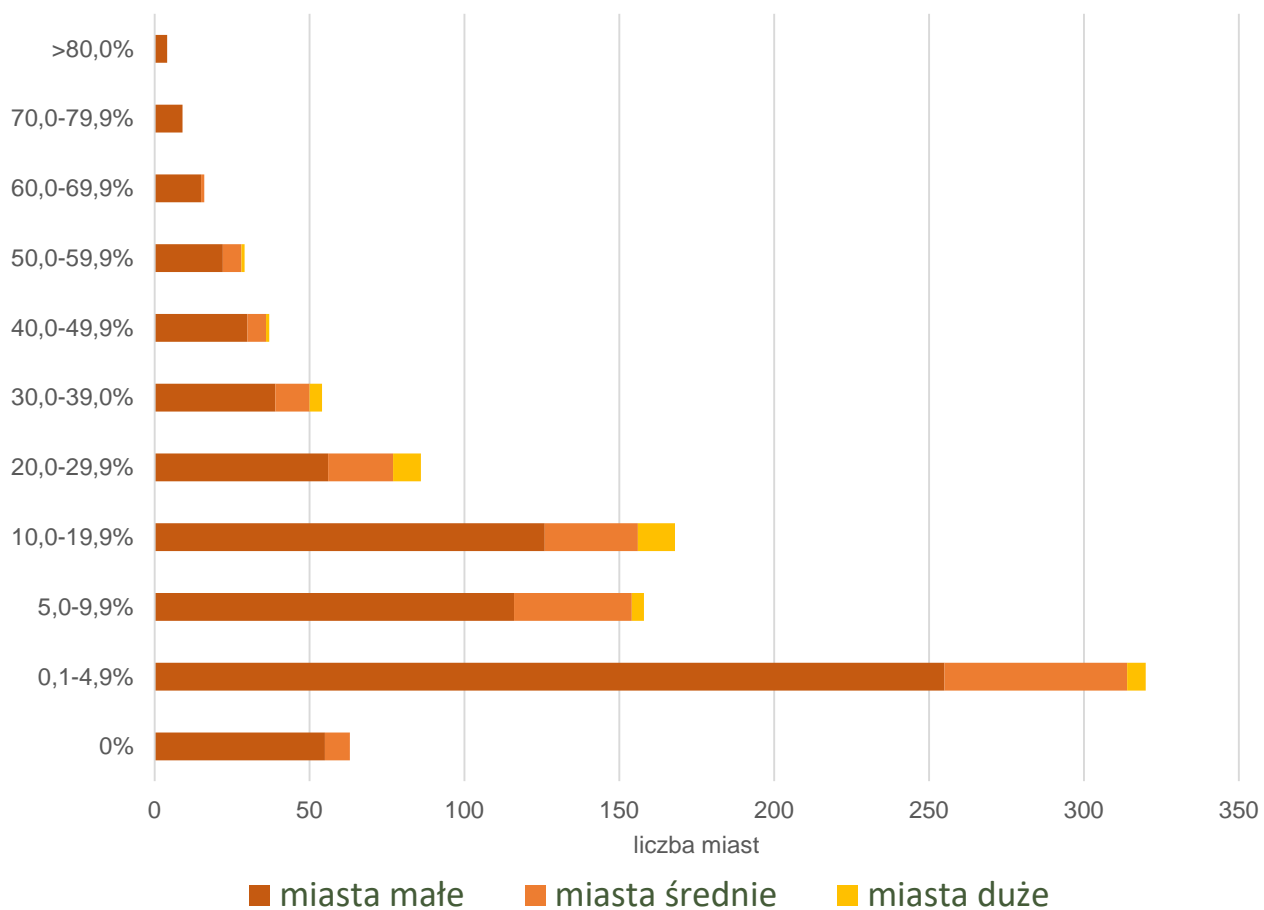
# Dostęp do obszarów zieleni publicznej

wg. nowelizacji ustawy o planowaniu i zagospodarowaniu przestrzennym z 7 lipca 2023 r.:

- ➔ położenie działki ewidencyjnej w odległości nie większej niż:
  - 1500 m od obszarów zieleni publicznej o łącznej powierzchni nie mniejszej niż 3,0 ha
  - 3000 m od obszaru zieleni publicznej o powierzchni nie mniejszej niż 20 ha
- ➔ liczonej jako droga dojścia ogólnodostępnym ciągiem pieszym, pieszo-rowerowym lub pieszo-jezdnym od granicy tej działki do granicy obszaru zieleni publicznej

# Lasy publiczne w granicach miast

## Udział powierzchni lasów w granicach administracyjnych miast według wielkości miast



## Miasta o największym udziale lasów publicznych w granicach administracyjnych:

- miasta małe (do 20 000 mieszkańców):
  - Kolonowskie (woj. opolskie) - 84,1%
  - Kuźnia Raciborska (woj. śląskie) - 81,7%
  - Kalety (woj. śląskie) - 80,9%
  - Szklarska Poręba (woj. dolnośląskie) - 78,9%
  - Miasteczko Śląskie (woj. śląskie) – 78,8%
- miasta średnie (od 20 000 do 99 999 mieszkańców):
  - Lubliniec (woj. śląskie) - 66,5%
  - Stalowa Wola (woj. podkarpackie) - 56,8%
  - Żagań (woj. lubuskie) - 54,8%
  - Sopot (woj. pomorskie) - 52,3%
  - Orzesze (woj. śląskie) – 50,67%
- miasta duże (powyżej 100 000 mieszkańców):
  - Zielona Góra (woj. lubuskie) – 52,3%
  - Gdynia (woj. pomorskie) – 42,8%
  - Katowice (woj. śląskie) - 39,5%
  - Koszalin (woj. zachodnio-pomorskie) – 36,2%
  - Wałbrzych (woj. dolnośląskie) – 30,7%

# Znaczenie lasów w niwelowaniu deficytu parków i zieleńców

Lasy publiczne zapewniają poprawę podaży OZP w małych miastach, przy czym:

- w 24 miastach lasy publiczne poprawiają wskaźnik TZ przypadający na mieszkańca, ale nie zapewniają osiągnięcia jego rekomendowanej wielkości
- w 232 miastach lasy publiczne poprawiają wskaźnik TZ przypadający na mieszkańca i sprzyjają osiągnięciu jego rekomendowanej wielkości:
  - na poziomie dobrym ( $9\text{m}^2\text{-}50\text{m}^2/\text{MK}$ ) w przypadku 79 miast
  - na poziomie wysokim (pow.  $50\text{m}^2/\text{MK}$ ) w przypadku 153 miast



# Znaczenie lasów w niwelowaniu deficytu parków i zieleńców

- w 43 miastach lasy publiczne stanowią podstawowy składnik OZP zapewniający osiągnięcie rekomendowanej wielkości wskaźnika:
  - na poziomie dobrym ( $9\text{m}^2\text{-}50\text{m}^2/\text{MK}$ ) w przypadku 11 miast
  - na poziomie wysokim (pow.  $50\text{m}^2/\text{MK}$ ) w przypadku 32 miast
- w 178 miastach o zapewnionej rekomendowanej wielkości wskaźnika lasy sprzyjają zmianie poziomu jego wielkości z dobrego ( $9\text{m}^2\text{-}50\text{m}^2/\text{MK}$ ) na wysoki (pow.  $50\text{m}^2/\text{MK}$ )

# Znaczenie lasów w niwelowaniu deficytu parków i zieleńców

Lasy publiczne zapewniają poprawę podaży OPZ średnich miastach, przy czym:

- w 72 miastach lasy publiczne poprawiają wskaźnik TZ przypadający na mieszkańca i sprzyjają osiągnięciu jego rekomendowanej wielkości:
  - na poziomie dobrym ( $9\text{m}^2\text{-}50\text{m}^2/\text{MK}$ ) w przypadku 35 miast
  - na poziomie wysokim (pow.  $50\text{m}^2/\text{MK}$ ) w przypadku 32 miast
- w 49 miastach o zapewnionej rekomendowanej wielkości wskaźnika lasy sprzyjają zmianie poziomu jego wielkości z dobrego ( $9\text{m}^2\text{-}50\text{m}^2/\text{M}$ ) na wysoki (pow.  $50\text{m}^2/\text{MK}$ )

# Znaczenie lasów w niwelowaniu deficytu parków i zieleńców

Lasy publiczne zapewniają poprawę podaży OPZ w dużych miastach, przy czym:

- w 20 miastach lasy publiczne poprawiają wskaźnik TZ przypadający na mieszkańca i sprzyjają osiągnięciu jego rekomendowanej wielkości:
  - na poziomie dobrym ( $9\text{m}^2\text{-}50\text{m}^2/\text{MK}$ ) w przypadku 2 miast
  - na poziomie wysokim (pow.  $50\text{m}^2/\text{MK}$ ) w przypadku 18 miast
- w 8 miastach o zapewnionej rekomendowanej wielkości wskaźnika lasy sprzyjają zmianie poziomu jego wielkości z dobrego ( $9\text{m}^2\text{-}50\text{m}^2/\text{M}$ ) na wysoki (pow.  $50\text{m}^2/\text{MK}$ )

# Znaczenie standardu dostępności OZP

## MIŃSK MAZOWIECKI – średnie miasto

### Obszary zieleni publicznej:

1 park	- 20,4 ha
13 zieleńców	- 4,3 ha
lasy publiczne	- 9,4 ha

### Strefy dostępności parku:

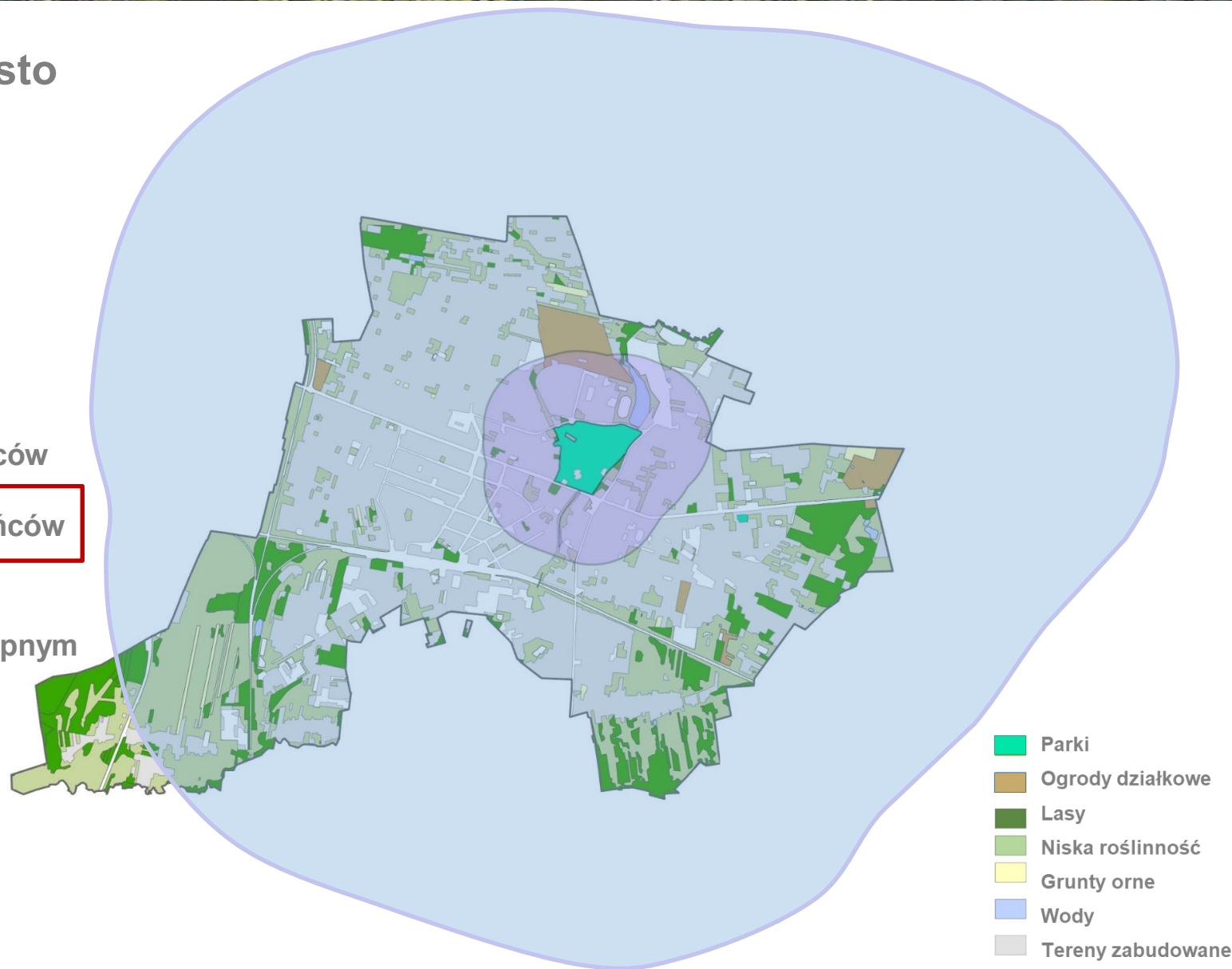
 500 m - park obsługuje ok. 20% mieszkańców

 3000 m – park obsługuje ok. 90% mieszkańców

### Dostępność lasów:

w większości nie zapewniony dostęp ogólnodostępnym ciągiem pieszym, pieszo-rowerowym lub pieszo-jezdnym

8 m<sup>2</sup>/Mk



# Znaczenie standardu dostępności OZP

## HRUBIESZÓW – małe miasto

### Obszary zieleni publicznej:

1 park	-	3,7 ha
11 zieleńców	-	5,1 ha
lasy publiczne	-	71,4 ha

### Strefy dostępności parku:

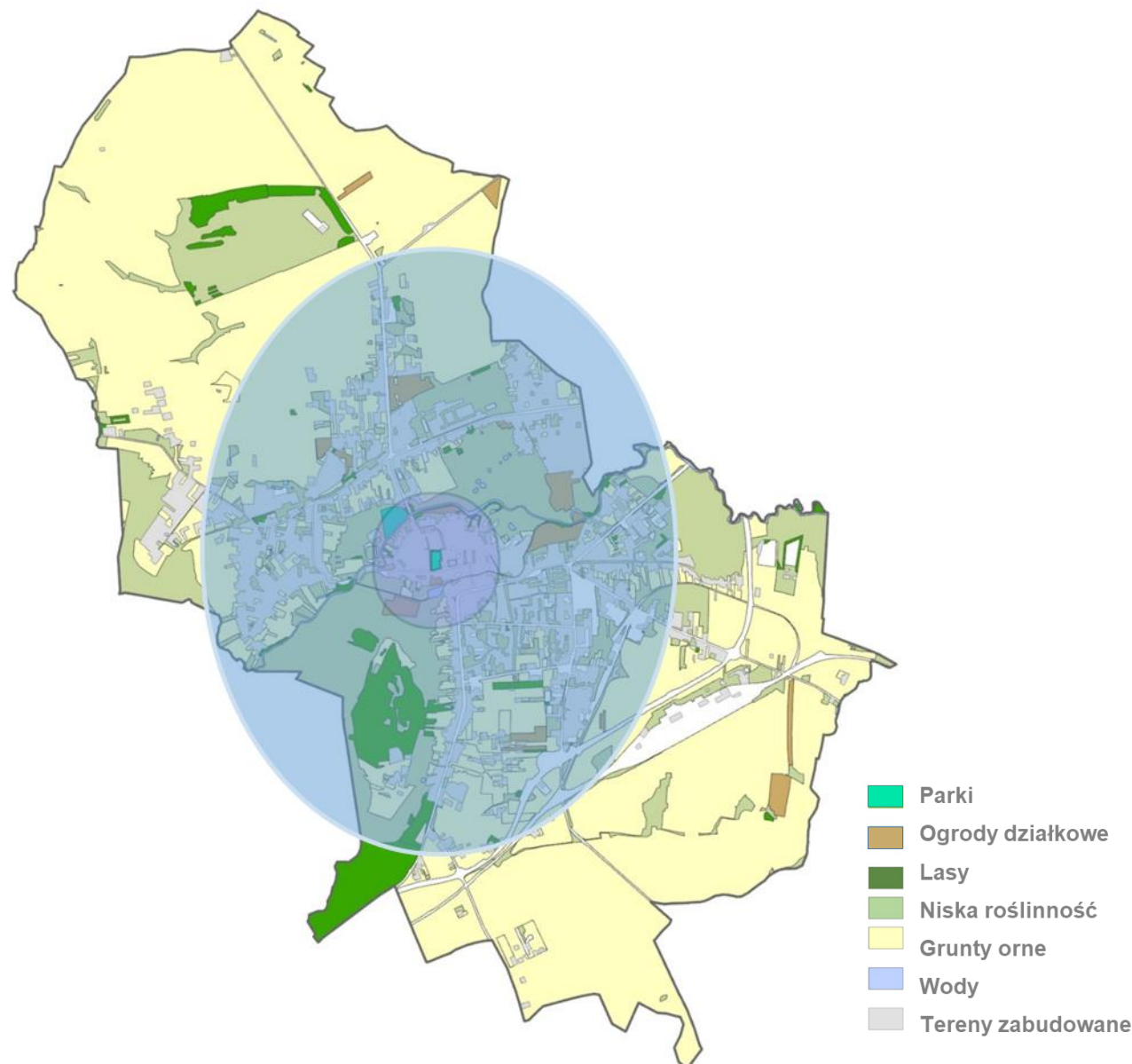
 500 m – park obsługuje ok. 15% mieszkańców

 1500 m – park obsługuje ok. 90% mieszkańców

### Dostępność lasów:

w większości nie zapewniony dostęp ogólnodostępnym ciągiem pieszym, pieszo-rowerowym lub pieszo-jezdnym

53 m<sup>2</sup>/Mk



# Uwagi końcowe

- **Uznanie lasów za obszary zieleni publicznej i element infrastruktury społecznej wskazuje na ich istotny potencjał do rozwoju zielonej opieki w granicach miast**
- **Lasy w znacznym stopniu przyczyniają się do poprawy sprawiedliwego dostępu do terenów zieleni**
- **Wprowadzone standardy dostępności OZP nie są przystające do rekomendacji międzynarodowych i pozornie będą rozwiązywać problem deficytu OZP w miastach**

**Dziękuję za uwagę**

[renata\\_giedych@sggw.edu.pl](mailto:renata_giedych@sggw.edu.pl)



SZKOŁA GŁÓWNA  
GOSPODARSTWA  
WIEJSKIEGO